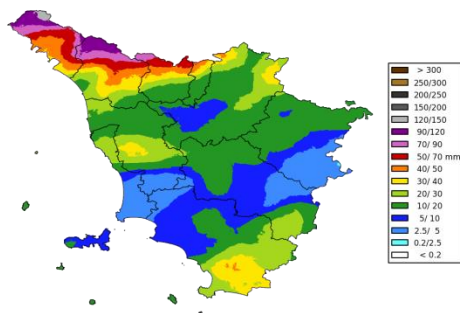




BOLLETTINO FITOSANITARIO DELLA PROVINCIA DI GROSSETO

EMESSO IL 17-09-2015 PROSSIMO AGGIORNAMENTO 24.09.2015

Cumulato Precipitazione dal 10/09/2015 al 16/09/2015



I SETTE GIORNI PRECEDENTI

Gli ultimi sette giorni sono stati caratterizzati da una media delle T max in linea con il periodo, mentre la media delle T min leggermente superiore. Si sono verificati diffusi eventi piovosi con cumulati dei sette giorni molto spesso inferiori alle medie del periodo, che in alcuni casi hanno raggiunto i 10/20 mm, e solo raramente li hanno superati con cumulati di 20/30 mm, infatti cumulati di 30/40 mm si sono verificati solo nella fascia preappenniniche ed in alcune aree meridionali della regione.

DALLE PREVISIONI METEO

Le previsioni meteo indicano per i prossimi 7 giorni saranno caratterizzato dall'arrivo di un flusso atlantico che porterà in generale un abbassamento delle temperature massime ed alternanza di giornate stabili a giornate con maggior rischio di precipitazioni; al momento le precipitazioni sembrano più probabili per domenica 20 e tra martedì 23 e mercoledì 24. Con la giornata di venerdì 18 le temperature dovrebbero attestarsi su valori in media con quelle tipiche del periodo. [Fonte](#)

OLIVO

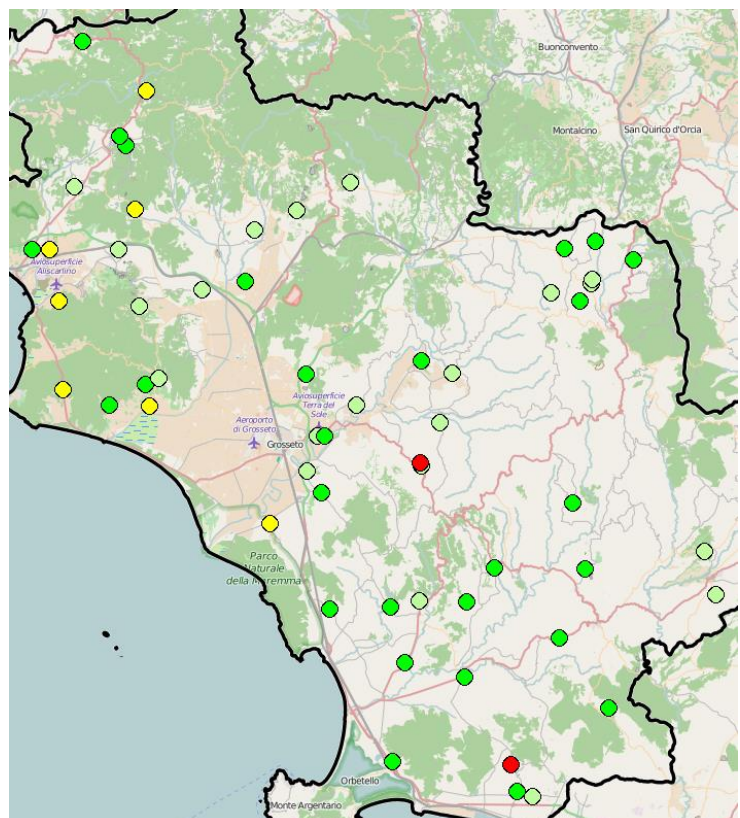
Fenologia

Fase prevalente da accrescimento frutto olive verdi, su frantoio nelle aree meglio esposte si rileva molto spesso accrescimento frutto olive giallo/verdi. In alcune aree olivicole si riscontrano i primi segni di invaiatura di varietà precoci come il leccino.

Mosca delle olive

Commento generale

I dati del monitoraggio della mosca sul territorio regionale di questa settimana evidenziano un'infestazione attiva in generale leggero aumento con una forte crescita concentrata in alcune aree olivicole, prevalentemente del grossetano, livornese, pisano e della lucchesia. Non mancano circoscritte



aree dell'interno con valori sopra soglia. In linea di massima l'aumento dell'infestazione è portato da un netto aumento delle ovodeposizioni, quindi segno dell'inizio di una generazione.

Situazione provinciale

Rispetto alla scorsa settimana i dati evidenziano un aumento diffuso delle ovodeposizioni e dell'infestazione attiva, aumento che si fa molto consistente in alcuni oliveti osservati, con superamenti della soglia di intervento anche consistenti.

DIFESA ricordiamo che i fori di uscita (fori di qualche mm di diametro visibili ad occhio nudo) sono i fori praticati dall'adulto per fuoriuscire dall'oliva, quindi non sono un elemento utile al posizionamento dei trattamenti larvicidi, che risulterebbero inutili.

Considerato l'avanzamento della maturazione è utile iniziare a fare le dovute valutazioni in relazione ai tempi di carenza dei prodotti larvicidi e dei rameici, di circa 30 gg (accertarsi sull'etichetta del prodotto commerciale da acquistare). Infatti con l'esecuzione di un trattamento nei prossimi giorni, comporterebbe poter raccogliere dalla seconda metà di ottobre, quindi sarebbe l'ultima occasione sulle varietà o negli areali a maturazione precoce. Tutto ciò non vuol dire che deve essere fatto il trattamento a tutti i costi, ma successivamente sarà possibile difendere le olive con strategie/prodotti differenti e a ridotto periodo di carenza. Cosa, quest'ultima che va considerata e messa in atto con tutte le cautele del caso.

Nella tabella riepilogativa, come di consueto, riportiamo le aree monitorate in cui è stata rilevata infestazione superiore al 10%, e quelle con valori dal 7 al 10% circa; mentre i punti di monitoraggio con infestazione assente o bassa (<5-6%) non vengono riportati, fatta eccezione per le aree nei comuni dove sono evidenziati punti con infestazione elevata per completezza di informazione. Legenda. IA: infestazione attiva (uova larve di prima e seconda età vive); Trattato: punto di monitoraggio trattato nelle ultime settimane; Np: oliveto non monitorato questa settimana; Nc: dato non confrontabile con le settimane precedenti.

Comune	Località	38	andamento
ARCIDOSSO	LOC.MONTELATERONE	0%	stabile
CASTEL DEL PIANO	Le chiuse	3%	stabile
CASTEL DEL PIANO	Villa Magra	1%	stabile
CASTEL DEL PIANO	Montegiovi	5%	diminuzione
CASTEL DEL PIANO	Pod. S. Maddalena - Montenero d'orcina	2%	diminuzione
SEGGIANO	Col del Rosso	-	trattato
SEGGIANO	Vignine	-	trattato
SEMPRONIANO	Podere Romita	-	trattato
CAMPAGNATICO	Granaione	4%	aumento
CAMPAGNATICO	loc. Pianetto	1%	stabile
CAPALBIO	Barucola	2%	aumento
CAPALBIO	strada prov Aurelia	5%	aumento
CAPALBIO	strada Villa Pianciana	26%	aumento
CINIGIANO	Monticello Amiata	4%	aumento
CIVITELLA PAGANICO	I pozzi	-	trattato
GAVORRANO	La casetta - Caldano	4.9%	nc
GAVORRANO	loc le Doganelle	5%	diminuzione
GAVORRANO	Podere Sant'Anna	5%	diminuzione
MANCIANO	Marsiliana	0%	trattato
MANCIANO	Le Croste	0%	nc
MANCIANO	Pianetti	1%	nc
MANCIANO	loc campigliola	1%	stabile
MASSA MARITTIMA	Fontino	6%	stabile
MASSA MARITTIMA	Valpiana	4%	diminuzione
MASSA MARITTIMA	Pod Bersotta	1%	stabile
MASSA MARITTIMA	Niccioleta	7%	diminuzione
MASSA MARITTIMA	Podere Donzellino	0%	stabile

MONTEROTONDO MARITTIMO	loc paese	0%	diminuzione
ROCCASTRADA	Venturi	4%	stabile
ROCCASTRADA	Grascettone	-	np
ROCCASTRADA	V. Sassoscritto - Pod. Capracotta	-	np
ROCCASTRADA	LOC.STICCIANO PODERE S FERMO	0%	stabile
SCANSANO	Pomonte	0%	stabile
SCANSANO	Montorgiali	12%	aumento
SCANSANO	Bivio Montorgiali	5%	aumento
SCANSANO	Polveraia	5%	aumento
CASTIGLIONE DELLA PESCAIA	Concini	0%	diminuzione
CASTIGLIONE DELLA PESCAIA	Pian di Rocca	6%	stabile
CASTIGLIONE DELLA PESCAIA	Poggetti	6%	aumento
CASTIGLIONE DELLA PESCAIA	LOC. AMPIO	3%	aumento
CASTIGLIONE DELLA PESCAIA	Starada Comunale delle strette	0%	stabile
FOLLONICA	LOC I POGGETTI POD S LUIGI	0%	diminuzione
GROSSETO	Grancia	4%	aumento
GROSSETO	Via Scansanese	0%	diminuzione
GROSSETO	Roselle	2%	aumento
GROSSETO	Zona Magazzini - Alberese	9%	aumento
GROSSETO	Poggio Cavallo	-	np
GROSSETO	strada dei marrucheti	4%	aumento
GROSSETO	VIII zona	1%	stabile
MAGLIANO IN TOSCANA	Collecchio	2%	stabile
MAGLIANO IN TOSCANA	Puntoni	2%	aumento
MAGLIANO IN TOSCANA	Colle di Lupo	1%	stabile
MAGLIANO IN TOSCANA	LOC.STERPETI	3%	aumento
ORBETELLO	strada vicinale dei poggi	0%	stabile
ORBETELLO	Strada vicinale delle cantine	0%	diminuzione
ORBETELLO	zona s. Donato ALbinia	-	np
SCARLINO	La Gorella	7%	stabile
SCARLINO	loc. Botrona	9%	stabile
PITIGLIANO	Formica	4%	aumento
SORANO	Sovana	3%	stabile

[Visualizza i dati provinciali completi dell'infestazione](#)

Consigli

Agricoltura integrata:

- nelle aree dove è stata superata la soglia, oppure i campionamenti aziendali rilevassero una situazione analoga, effettuare trattamenti con prodotti a base di dimetoato, Phosmet, o imidacloprid in formulazione oleosa, alle dosi e modalità riportate in etichetta.

- dove in questa settimana è stata rilevata infestazione prossima alla soglia effettuare se possibile campionamenti aziendali, ed essere pronti ad effettuare eventuali trattamenti larvicidi.

- in tutte le altre aree, seguire l'andamento del monitoraggio e le indicazioni del bollettino della prossima settimana.

Agricoltura biologica

Alla ripresa dei voli trattare con Sali di rame o caolino (utilizzabili anche in piccoli appezzamenti) e ripetere il trattamento dopo eventuali piogge dilavanti (generalmente si intende dilavante una pioggia superiore ai 25/30 mm, ma dipende molto dall'intensità). Oppure trattare con esche avvelenate (da utilizzare in appezzamenti superiori ai 3-4 ettari ed aumentare l'intensità di distribuzione lungo i confini con altri oliveti), e ripetere il trattamento dopo 7/8 gg (vista la fase di aumento dell'infestazione). Anche le esche avvelenate, a causa della diluizione dell'attrattivo alimentare, in caso di pioggia superiore ai 4/5 mm devono essere ripetute.

E' possibile utilizzare rame e caolino in questa fase, ed eventualmente impiegare le esche avvelenate nelle ultime settimane prima della raccolta, infatti queste ultime hanno generalmente un tempo di carenza più breve rispetto ai rameici.

VITE

Fase fenologica

Fase prevalente per il sangiovese maturazione/vendemmia.

Botritis

Situazione

Considerata la fase fenologica di invaiatura/maturazione in cui gli zuccheri sono in netto aumento, considerata la possibile presenza sugli acini di ferite causate da oidio, tignoletta, grandine, oltre alle condizioni di umidità e di temperatura delle ultime settimane molto favorevoli, si delinea un quadro di alto rischio per i marciumi in generale e la botritis in particolare.

Consigli

Agricoltura integrata Agricoltura biologica in caso di rilievo di problemi valutare l'anticipo della raccolta.

Attenzione: rispettare i tempi di carenza dei prodotti eventualmente usati.

DIFESA FITOSANITARIA – IL PAN

Ricordiamo che con il PAN, oltre alle tarature obbligatorie, è prevista una verifica periodica delle attrezzature per la distribuzione dei fitofarmaci.

Nel bollettino sono indicati i formulati ammessi dal disciplinare "Schede Tecniche Difesa e Diserbo" per l'agricoltura integrata della Regione Toscana.

I supporti tecnici messi a punto dal Servizio Fitosanitario della Regione Toscana sono disponibili sul [portale Agroambiente.info](http://portale.Agroambiente.info)

Tutti i servizi sono come sempre gratuiti, è possibile iscriversi inviando all'[indirizzo email del servizio fitosanitario](#) il modulo di richiesta [scaricabile dal sito](#), vi chiediamo cortesemente di darne massima diffusione tra i vostri conoscenti che ne possono essere interessati.

Nelle pagine di agroambiente.info potete trovare tutti i "dati" rilevati in campo per la vite, suddivisi per provincia, oltre ai dati meteo con le elaborazioni dei modelli previsionali.

NOTA BENE

Per le aziende in agricoltura integrata volontaria ricordiamo di fare sempre riferimento ai [disciplinari](#) in cui sono riportati per ogni singolo prodotti le tempistiche ed i limiti di utilizzo.

